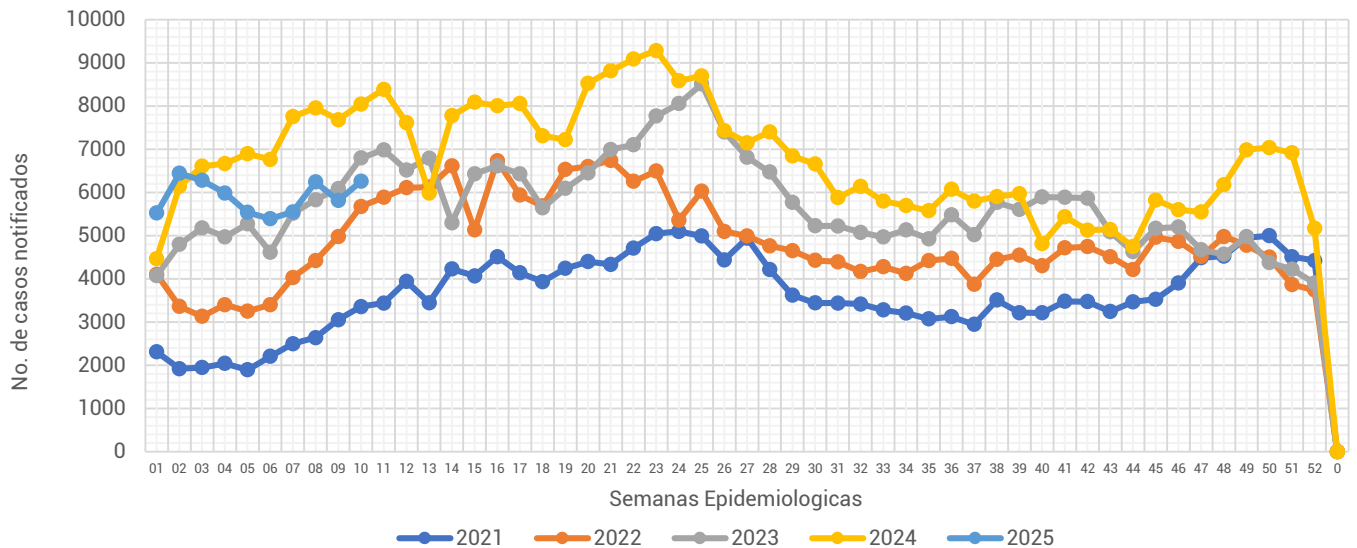




Informe Semanal de las Enfermedades Infecciosas y Parasitarias del Aparato Digestivo.

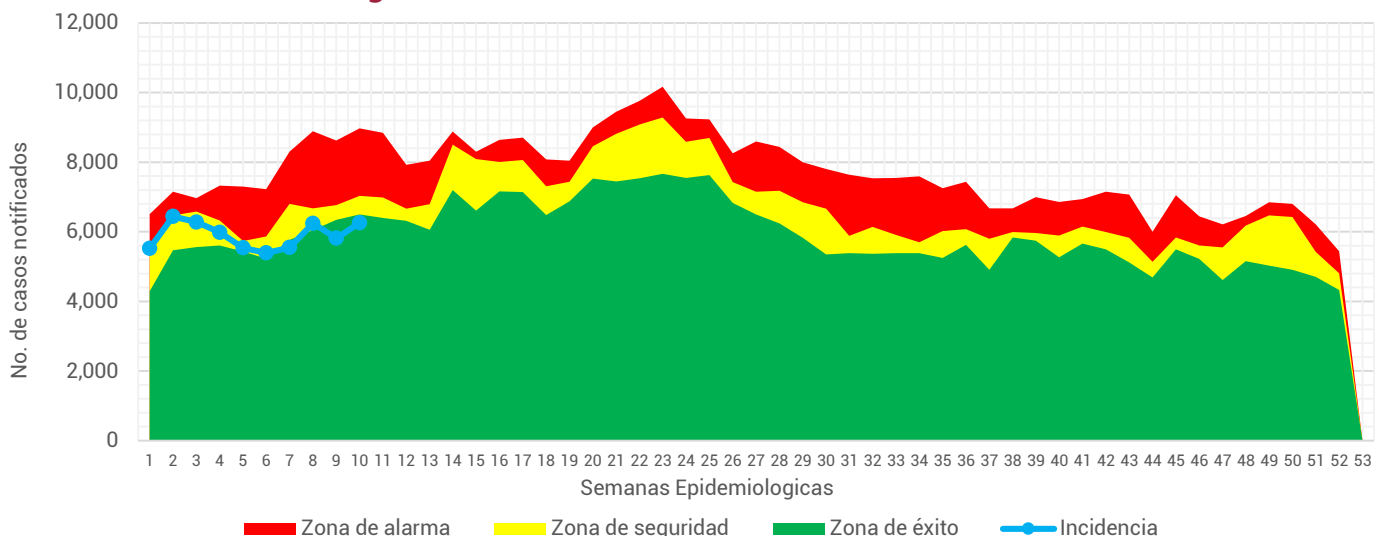
Gráfica 1.- Notificación de casos de Enfermedades Infecciosas y Parasitarias del Aparato Digestivo en la Ciudad de México, por semana epidemiológica (SE), del 2021 al 2025.



Fuente: Sistema Único Automatizado de la Vigilancia Epidemiológica (SUAVE/SSPCDMX) 2021-2025, con corte a la SE No. 10.

Al analizar la **Gráfica 1**, encontramos que la notificación para esta semana se encontró por debajo de lo notificado durante el 2023 y 2024, pero se mantuvo por encima de lo notificado durante los años anteriores. En relación a la notificación semanal, esta semana se registro un incremento, en relación a la semana pasada. Al observar el canal endémico, la notificación de esta semana se registra en zona de éxito. (ver Gráfica 2)

Gráfica 2.- Canal endémico de las Enfermedades Infecciosas y Parasitarias del Aparato Digestivo en la Ciudad de México durante el 2025.



Fuente: Sistema Único Automatizado de la Vigilancia Epidemiológica (SUAVE/SSPCDMX) 2016-2025, no se consideraron años pandemia para el canal endémico.



Tabla 1.- Total de casos notificados de las Enfermedades Infecciosas y Parasitarias del Aparato Digestivo en la Ciudad de México, por padecimiento hasta la SE 10 del 2021 al 2025.

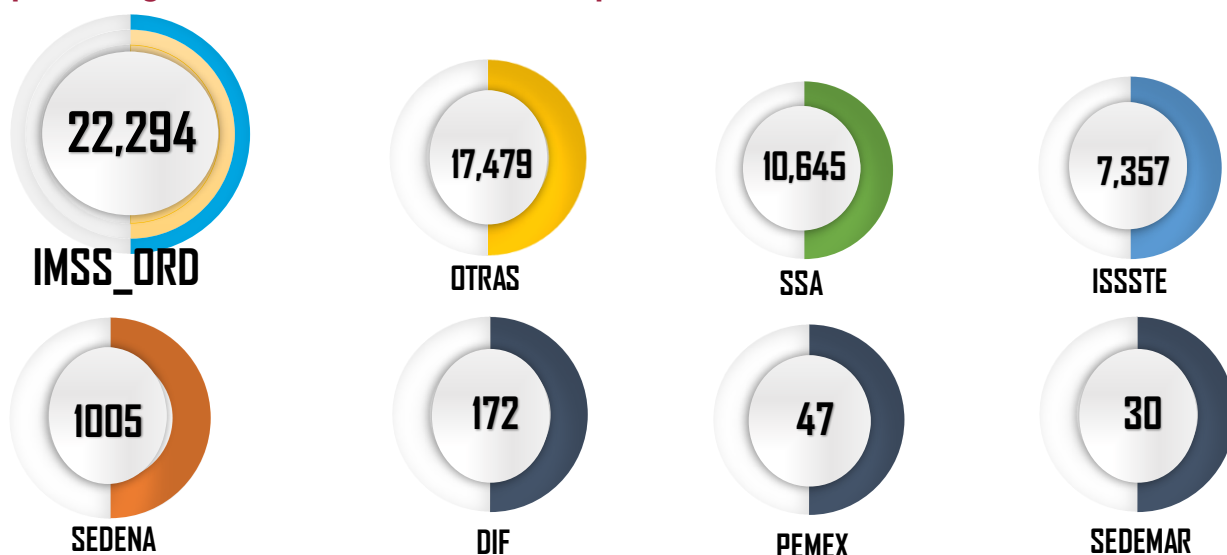
Padecimiento	Año				
	2021	2022	2023	2024	2025
Absceso hepático amebiano(A06.4)	3	4	6	3	4
Amebiasis intestinal(A06.0-A06.3, A06.9)	242	317	431	537	465
Ascariasis(B77)	6	16	15	22	17
Enterobiasis(B80)	57	3	6	12	5
Fiebre paratifoidea(A01.1-A01.4)	0	2	3	2	1
Fiebre tifoidea(A01.0)	0	1	3	2	1
Giardiasis(A07.1)	12	21	36	87	67
Infecciones intestinales por otros organismos y las mal definidas(A04, A08-A09 EXCEPTO A08.0)	22,587	38,147	51,204	66,445	56,796
Intoxicación alimentaria bacteriana(A05)	108	128	145	136	85
Otras helmintiasis(B65-B67, B70-B76, B78, B79, B81-B83 EXCEPTO B73 y B75)	430	701	797	699	589
Otras infecciones intestinales debidas a protozoarios(A07.0, A07.2, A07.9)	383	405	442	984	953
Otras salmonelosis(A02)	50	24	54	45	45
Shigelosis(A03)	0	5	12	7	1
Total general	23,878	39,774	53,154	68,981	59,029

Fuente: Sistema Único Automatizo de la Vigilancia Epidemiológica (SUAVE/SSPCDMX) 2021-2025.

En este grupo de diagnósticos se registra la notificación de 13 padecimientos.

Durante la 1era semana del 2025 se notificaron un total de **59,029** casos, siendo las infecciones intestinales por otros organismos y las mal definidas las que concentran el mayor número de casos con **56,796** lo que representó el 96.22% del total de casos notificados.

Gráfica 3.- Distribución de los casos de las Enfermedades Infecciosas y Parasitarias del Aparato Digestivo en la Ciudad de México por Institución Notificante durante el 2025.

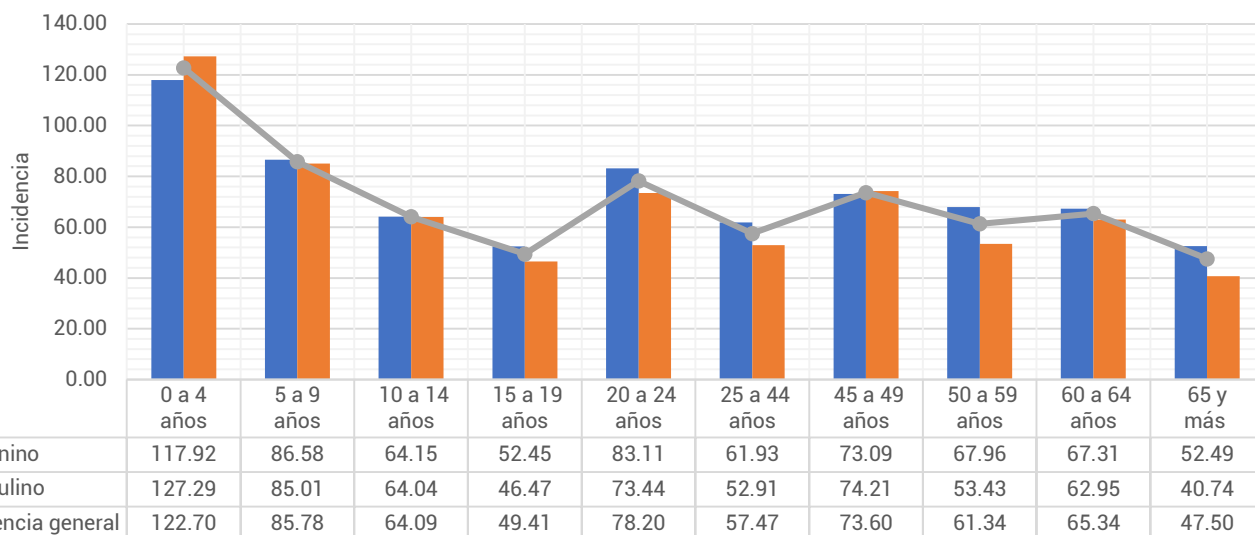


Fuente: Sistema Único Automatizo de la Vigilancia Epidemiológica (SUAVE/SSPCDMX) 2025 *Información preliminar.

En cuanto a su distribución por institución notificante en la **Gráfica 3** podemos ver que el IMSS Ordinario y Otras unidades concentraron un 67.38% del total de casos notificados con un total de **39,773 casos**.



Gráfica 4.- Incidencia por grupo de edad y sexo de las Enfermedades Infecciosas y Parasitarias del Aparato Digestivo en la Ciudad de México durante el 2025.



Fuente: Sistema Único Automatizado de la Vigilancia Epidemiológica (SUAVE/SSPCDMX) 2025, con corte a la SE 10

**Información preliminar, * Incidencia por 1,000 habitantes

En cuanto a los grupos de edad podemos ver que los más afectados son los menores de 9 años, registrando una mayor incidencia en el grupo de 0 a 4 años con un total de 122.70 casos por cada 1,000 niños de la CDMX. Respecto a las diferencias por sexo en los menores de 14 años los hombres registraron mayor incidencia, mientras que en los mayores de 15 años las mujeres son las más afectadas. (ver Gráfica 4)

Tabla 2.- Incidencia por Jurisdicción Sanitaria y sexo de las Enfermedades Infecciosas y Parasitarias del Aparato Digestivo en la Ciudad de México durante el 2025.

Jurisdicción	Total		Femenino		Masculino	
	Casos	Incidencia	Casos	Incidencia	Casos	Incidencia
01 Gustavo A. Madero	9,356	79.51	4,943	80.88	4,413	78.02
02 Azcapotzalco	2,626	64.87	1,472	68.83	1,154	60.43
03 Iztacalco	3,589	95.40	1,844	93.16	1,745	97.89
04 Coyoacán	3,308	54.26	1,853	57.51	1,455	50.62
05 Álvaro Obregón	3,519	47.16	2,094	53.43	1,425	40.22
06 Magdalena Contreras	1,463	59.08	867	66.98	596	50.42
07 Cuajimalpa	1,423	71.17	804	76.54	619	65.23
08 Tlalpan	3,195	46.64	1,789	49.98	1,406	42.98
09 Iztapalapa	7,680	41.72	4,282	44.90	3,398	38.29
10 Xochimilco	2,217	51.90	653	30.02	1,564	74.60
11 Milpa Alta	519	36.09	289	39.17	230	32.85
12 Tláhuac	2,045	53.97	1,124	57.41	921	50.29
13 Miguel Hidalgo	3,322	86.91	1,855	90.78	1,467	82.47
14 Benito Juárez	5,747	146.02	3,233	152.78	2,514	138.16
15 Cuauhtémoc	5,260	98.26	2,883	102.53	2,377	93.53
16 Venustiano Carranza	3,760	89.70	2,158	97.54	1,602	80.93
Total	59,029	65.83	32,143	68.56	26,886	62.83

Fuente: Sistema Único Automatizado de la Vigilancia Epidemiológica (SUAVE/SSPCDMX) 2025, con corte a la SE 10

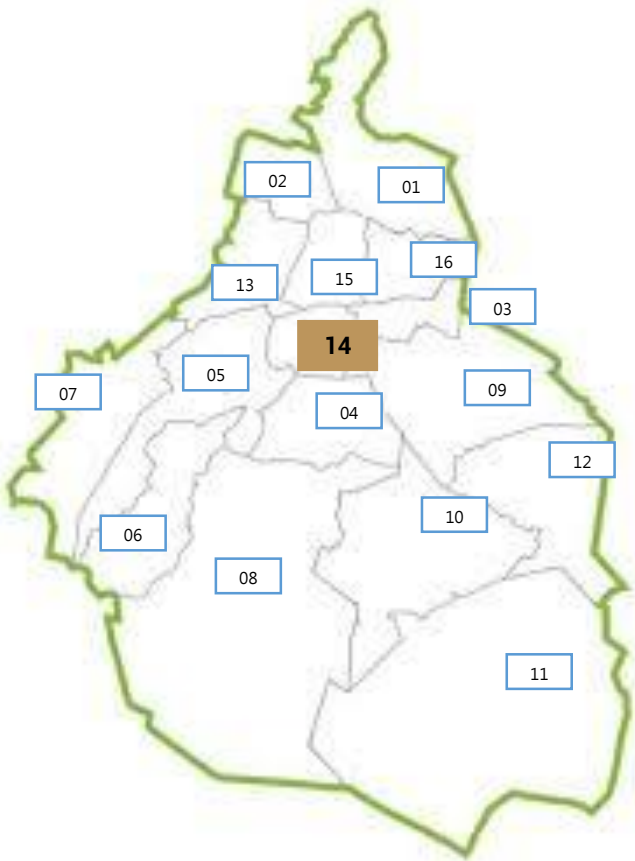
* Incidencia por 1,000 habitantes



En la **Tabla 2**, podemos ver que la incidencia general de las Enfermedades Infecciosas y Parasitarias del Aparato Digestivo fue de **65.83** casos por cada 1,000 habitantes de la CDMX, siendo las mujeres las más afectadas con una incidencia de **68.56** casos por cada 1,000 mujeres. En cuanto a su comportamiento por Jurisdicción Sanitaria encontramos que 7 de las 16 Jurisdicciones registraron incidencias por encima que la de la CDMX, siendo Benito Juárez la que registró la incidencia más alta con **146.02** casos por cada 1,000 habitantes.

Gráfica 5.- Incidencia general de las Enfermedades Infecciosas y Parasitarias del Aparato Digestivo en la Ciudad de México por Jurisdicción Sanitaria durante el 2025.

Jurisdicción	Total	
	Casos	Incidencia
01 Gustavo A. Madero	9,356	79.51
02 Azcapotzalco	2,626	64.87
03 Iztacalco	3,589	95.40
04 Coyoacán	3,308	54.26
05 Álvaro Obregón	3,519	47.16
06 Magdalena Contreras	1,463	59.08
07 Cuajimalpa	1,423	71.17
08 Tlalpan	3,195	46.64
09 Iztapalapa	7,680	41.72
10 Xochimilco	2,217	51.90
11 Milpa Alta	519	36.09
12 Tláhuac	2,045	53.97
13 Miguel Hidalgo	3,322	86.91
14 Benito Juárez	5,747	146.02
15 Cuauhtémoc	5,260	98.26
16 Venustiano Carranza	3,760	89.70
Total	59,029	65.83



Fuente: Sistema Único Automatizado de la Vigilancia Epidemiológica (SUAVE/SSPCDMX) 2025, con corte a la SE 10.
* Incidencia por 1,000 habitantes

